



Ausschreibung zum 1. SaarlandCuplauf am 20. Juni 2021



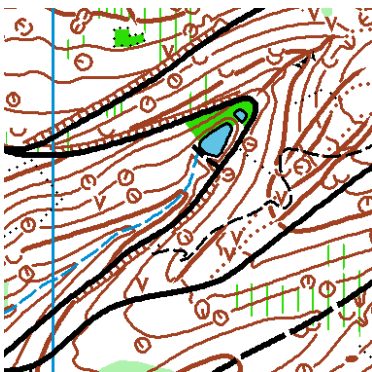
Bild: Susanne Kraemer, http://commons.wikimedia.org/wiki/File:Waldhochseilgarten_Saarbruecken

Ausrichter / Veranstalter
TV Oberbexbach

Kartensponsor



Sport Jochum - Holzer Str. 73 A - 66287 Quierschied - www.sportjochum.de



Wettkampfform

Einzel-OL, (verkürzte) Langdistanz

Karte

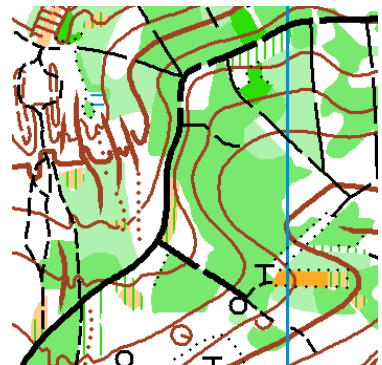
Großer Homburg, Saarbrücken

Maßstab 1:10000

Äquidistanz 5 m

Aufnahme / Zeichnung: 2012/13

Überarbeitung, insbes. in Posten-
nähe: 01/2020



Hinweis zu den Wettkampfkarten: Um Kosten zu sparen und die Umwelt zu schonen werden die Karten Verwendung finden, die für den 2020 abgesagten SaarlandCuplauf hergestellt wurden.

Bitte das angehängte Hygienekonzept beachten!

Gelände

2021 wird der 1. SLC-Lauf im Waldgebiet Großer Homburg / Dreibannstein zwischen Dudweiler, Jägersfreude und Saarbrücken ausgetragen. Während 2019 noch der östliche Teil dieses Waldareals für einen Wettkampf genutzt wurde, findet dieses Jahr der SLC im mittleren und westlichen Bereich statt. Bei dem etwa 4 qkm großen Wettkampfgebiet handelt es sich um eine typische mitteleuropäische Waldregion mit offenem, meist gut belaufbarem Laubwald und einigen kleineren, dichter bewachsenen Nadelwaldbereichen. Da der Große Homburg nach Westen und Norden zum Sulzbachtal hin stark abfällt, ist das Wettkampfgebiet dort von deutlichen Höhen- und Taleinschnitten geprägt. Zusammen mit einem ausgeprägten Wege- und Schneisennetz lädt das Gebiet somit zu weitläufigen Routenwahlen ein. Vielfach gibt es eine große, zum Teil sehr dicht liegende Zahl an Postenobjekten. Insbesondere die vielen Bombentrichter - Hinterlassenschaften des letzten Krieges - dürften die Feinorientierung der Teilnehmer fordern.

Bahnlegung

Ben Reinert, Lucas und Philippe Imbsweiler / TV Oberbexbach

Postenkontrollsystem

SPORTident SIAC Air+; Nummer des SI-Chips bitte bei der Meldung mit angeben; eine Leihe von SI-Chips ist leider nicht möglich.

Anmeldung

Bis Sonntag, 13. Juni 2021, unter Angabe von Name, Vorname, Jahrgang, SI-Chipnummer und Kategoriewunsch online über OManager oder in Ausnahmefällen per E-Mail an ol-imbweiler@gmx.de. Direktanmeldungen vor Ort sind leider nicht möglich.

Nachmeldungen sind bis Freitag, den 18.06.2021, möglich (Anmeldegebühr + 5 EUR)
Bitte gebt Fahrgemeinschaften (behördliche Vorgaben beachten) an, damit wir diese bei der Erstellung der Startlisten berücksichtigen können.

Meldegebühr

- bis 18 Jahre: 6 EUR (Nachmeldung bis 18.06.2021: 11 EUR)
- ab 19 Jahre: 8 EUR (Nachmeldung bis 18.06.2021: 13 EUR)

Da eine Bezahlung vor Ort nicht möglich ist, bitten wir um Überweisung bis Freitag, den 18.06.2021, auf folgendes Konto:

OLG Saar - Sparda Bank SW - IBAN DE05 5509 0500 0006 5410 11

Parken

Universität des Saarlandes,
Parkhaus Mitte beim Haupteingang,
66123 Saarbrücken (voraussichtlich gebührenfrei)

WKZ / Verpflegung / Getränke

Leider gibt es kein WKZ; Toiletten, Duschen und Umkleiden können nicht angeboten werden. Auch gibt es kein Angebot an Verpflegung und Getränken.

Anfahrt

- aus Richtung Osten (Mannheim/Karlsruhe): Autobahn A6 Mannheim-Paris bis zur Ausfahrt St. Ingbert West, von dort der Beschilderung "Universität" folgen.
- aus Richtung Norden (Koblenz/Trier): A1 bis Autobahnkreuz "Saarbrücken", dort auf A8 Richtung Karlsruhe, weiter auf A8 bis zum Autobahnkreuz "Neunkirchen", dort auf A6 Richtung Saarbrücken (s. Anfahrt aus Richtung Osten). Das ist zwar ein Umweg, erspart aber Sucherei und Staus in der Innenstadt.
- aus Richtung Frankreich: Autobahn Paris-Mannheim bis zur Ausfahrt St. Ingbert West, von dort der Beschilderung "Universität" folgen.
- aus Richtung Luxemburg: Autobahn A620 bis Saarbrücken, Abfahrt Wilhelm-Heinrich-Brücke, und von dort der Beschilderung "Universität" folgen.

Bahndaten

Bahn A	H19-39	8,2 km	21 Posten	440 Hm
Bahn B	D19-39, H15-18, H40-54, DirL	6,4 km	18 Posten	345 Hm
Bahn C	D15-18, D40-54, H55-64, DirM	5,3 km	16 Posten	275 Hm
Bahn D	D/H11-14, D55-64, D/H65+, DirK	3,0 km	10 Posten	115 Hm
Bahn E	Anfänger	1,8 km	8 Posten	50 Hm

Wege / Entfernungen

Parkhaus Mitte - Start: **1500 m (!)**, ausgeflaggt

Ziel - Parkhaus Mitte: 700 m, ausgeflaggt

Postenbeschreibung

Postenbeschreibung ist auf der Wettkampfkarte aufgedruckt; ein Selbsta Ausdruck ist im Vorfeld möglich (Veröffentlichung im OManager).

Startzeit ab 11:00

Entfernung Start - Orientierungsbeginn 50 m (mit Postenschirm gekennzeichnet)

Starlisten

Jeder Teilnehmer erhält eine persönliche, andere Startzeit. Zwischen zwei Starts liegt immer 1 Minute.

Fahrgemeinschaften werden bei der Startzeitvergabe berücksichtigt; bitte gebt diese bei der Meldung an.

Startlisten werden im Vorfeld im OManager online veröffentlicht.

Auswertung, Info, Ergebnisse

Das Auslesen des SI-Chips erfolgt im Parkhaus ca. 700 nach dem Zielposten (Weg ist ausgeflaggt). Jeder Teilnehmer ist selbst dafür verantwortlich, den Wettkampf durch Auslesen des Chips ordnungsgemäß zu beenden.

Die wettkampfspezifischen Informationen im Nachgang des SLC, insbesondere die Ergebnisse werden zeitnah im OManager veröffentlicht.

Haftung / Versicherung

Ausreichende Versicherung ist Sache jedes Teilnehmers. Ausrichter, Veranstalter, Organisatoren, Grundeigentümer und Behörden lehnen Haftung für Schadensfälle jeder Art ab. Dieser Haftungsausschluss wird mit der Anmeldung bestätigt.

Grundlage für die Durchführung dieses Wettkampfs ist ein Hygienekonzept (siehe Seite 5f.), das mit den zuständigen Behörden abgesprochen wurde. Dieses Hygienekonzept ist von allen Teilnehmern einzuhalten!

Datenschutz

Mit der Abgabe der Meldung erklären sich die Teilnehmer, Teilnehmerinnen bzw. deren Sorge-/Erziehungsberechtigte damit einverstanden, dass persönliche Daten (Name, Vorname, Jahrgang), Ergebnisse, Berichte mit Namensnennung sowie offizielle Fotos und Filmaufnahmen, die im Zusammenhang mit der Teilnahme am Wettkampf stehen, für redaktionelle Zwecke im Internet bzw. in Druckmedien veröffentlicht werden dürfen.

Widerrufsbelehrung: Ist der Teilnehmer, die Teilnehmerin bzw. deren Sorge-/Erziehungsberechtigte damit nicht einverstanden, ist dies bei der Meldung schriftlich anzugeben.

Hygienekonzept für den OL-Wettkampf am 20.06.2021 in Saarbrücken:

(Grundlagen: Viertes Gesetz zum Schutz der Bevölkerung bei einer epidemischen Lage von nationaler Tragweite vom 22.04.2021, Verordnung zu Hygienerahmenkonzepten auf der Grundlage der Verordnung zur Bekämpfung der Corona-Pandemie vom 14.05.2021 sowie Verordnung des Landes zur Änderung infektionsrechtlicher Verordnungen zur Bekämpfung der Corona-Pandemie gültig ab dem 24.05.2021; orientiert am Hygienekonzept für den Orientierungslauf in Ingelheim am 25.04.2021)

Orientierungslauf (OL) findet seit jeher im Freien und Einzelnen statt und ist daher besonders geeignet, die gesetzlichen Vorgaben zuverlässig einzuhalten. Die Läufer bewegen sich autonom, starten selbst und nehmen selbst ihre eigene Zielzeit. Das Stempeln erfolgt kontaktlos mittels elektronischer Chips.

Allgemein

- Der Schutz der Gesundheit hat immer oberste Priorität.
- Personen mit Corona-typischen Krankheitssymptomen, wie z.B. Husten, Schnupfen, Fieber, Kopf- oder Gliederschmerzen, eingeschränktem Geruchs- oder Geschmackssinn dürfen weder an dem Wettkampf teilnehmen noch sich im Start und Zielgebiet aufhalten.
- Ein Wettkampfbereich (WKZ) im eigentlichen Sinn wird es nicht geben. Start, Ziel und Auswertung sind von den Organisatoren so gewählt, dass während der gesamten Veranstaltung die notwendigen Mindestabstände eingehalten werden können (Abstand größer/gleich 1,5 m).
- Alle Anwesenden haben konsequent den Mindestabstand einzuhalten. Eine Ausnahme bilden Mitglieder des gleichen Hausstands.
- Der Mund-Nasen-Schutz ist auf allen Laufwegen zu tragen. Bei der sportlichen Betätigung besteht keine Mund-Nasen-Bedeckungspflicht.

Meldung

- Die Anmeldung erfolgt ausschließlich online (OManager) im Vorfeld der Veranstaltung. Direktanmeldungen vor Ort sind nicht möglich.
- Nachmeldungen sind bis zum Datenschluss entsprechend der Vorgabe in der Ausschreibung online möglich.
- Alle Anwesenden (Organisatoren, Teilnehmer) werden zur behördlichen Nachverfolgung von Infektionsketten registriert.

Informationen, Anreise und Parken

- Die Bereitstellung von wettkampfspezifischen Informationen erfolgt ausschließlich online im Vorfeld (OManager).
- Fahrgemeinschaften sind nur im Rahmen der behördlich zugelassenen Zusammensetzung von Gruppen gestattet.
- Bei Aufenthalt am Fahrzeug sind die Abstandsregeln zu Personen an benachbarten Fahrzeugen jederzeit einzuhalten.

Startzeitvergabe

- Jeder Teilnehmer erhält eine persönliche, andere Startzeit. Zwischen zwei Starts liegt immer 1 Minute.
- Startlisten werden im Vorfeld im OManager online veröffentlicht.

Bezahlung

- Die Bezahlung sämtlicher Leistungen erfolgt ausschließlich im Vorhinein per Überweisung.
- Die Ausstellung und der Versand von Quittungen erfolgen ausschließlich digital.

Aufenthalt und Verhalten an Start und Ziel

- Start, Ziel und Auswertung sind räumlich getrennt.
- Der Weg vom Parkhaus zum Start ist markiert (ca. 1500 m).

- Die Wettkampfkarten werden am Vorstart vom Startaufseher (mit Einweghandschuh und FFP-2-Maske ausgestattet) übergeben. Postenbeschreibung ist aufgedruckt; ein Selbstaussdruck ist im Vorfeld möglich (Veröffentlichung im OManager).
- Die Zeitnahme des Startes erfolgt in Echtzeit durch elektronischen ‚Stempel‘ an einem ca. 20 m entfernten Startposten.
- Der Startaufseher überwacht sowohl den korrekten Start als auch die Einhaltung des Hygienekonzeptes, speziell der Abstandsregelung.
- Im Umkreis von 20 m um den Startbereich ist der Aufenthalt für die nicht unmittelbar Startenden verboten. Die Teilnehmer sind angehalten, lange Aufenthalte vor Ort zu vermeiden und die Kontakte zu minimieren.
- Das Areal um den Zielposten ist unmittelbar nach dem Zieleinlauf und dem Zielstempel zu verlassen. Der längere Aufenthalt in einem Radius von 10 Metern um den Zielposten ist nicht gestattet.

Verhalten der Läufer während des Wettkampfs

- Zusammenlaufen ist nur zu zweit oder mit Angehörigen des eigenen Hausstandes gestattet. Für Kinder bis zur Vollendung des 14. Lebensjahres ist das Laufen in Gruppen bis fünf Kinder möglich.
- Die Mindestabstände sind auch beim Wettkampf durchweg einzuhalten.
- Der Aufenthalt am Posten ist ausschließlich für das Stempeln zulässig. Zum Orientieren sind die Teilnehmer verpflichtet, sich mindestens 10 Meter vom Posten zu entfernen. Andere Läufer dürfen nicht absichtlich durch längeren Aufenthalt am Posten am Stempeln gehindert werden.

Auswertung, Info, Ergebnisse

- Die Postenkontrolle und Zeitnahme erfolgt in Echtzeit und kontaktlos durch elektronischen ‚Stempel‘ (SIAC ist aktiviert).
- Das Auslesen des SI-Chips erfolgt im Parkhaus ca. 700 nach dem Zielposten (Weg ist ausgeflaggt).
- Die Auslese-Stationen sind möglichst nicht zu berühren. Sie werden zur Vorsicht regelmäßig desinfiziert.
- Ein Ausleseaufseher mit FFP-2-Maske und in 1,5 m Abstand kontrolliert das korrekte Auslesen der Chips. Jeder Teilnehmer ist selbst dafür verantwortlich den Wettkampf durch Auslesen des Chips ordnungsgemäß zu beenden.
- Die Bereitstellung von wettkampfspezifischen Informationen im Nachgang des Wettkampfes, insbesondere die Ergebnisse werden zeitnah im OManager veröffentlicht.

Verpflegung / Toiletten / Duschen / Umkleide

- Es gibt kein WKZ; Toiletten, Duschen und Umkleiden können nicht angeboten werden.
- Es gibt kein Angebot von Verpflegung und Getränken.
- Auch im Ziel werden keine Getränke ausgegeben. Die Teilnehmer sind angehalten, ihre eigenen Getränke mitzubringen.

Eigenverantwortung und Selbstkontrolle

Alle Beteiligten sollen darauf achten, dass nicht nur sie selbst die Regeln des Hygienekonzeptes einhalten, sondern auch andere Beteiligte.